
TOIMINTASTRATEGIA 2017–2021
Kuulovammaisten Lasten Vanhempien Liitto ry



SISÄLTÖ

1 JOHDANTO

KLVL ry edistää osaltaan kuulovammaisten lasten perheiden hyvinvointia	3
--	---

2 STRATEGIAN TAUSTA

2.1 Nykytilan analyysi

Swot-analyysi	4
---------------------	---

2.2 Jäsenkyselyt

Jäsenkysely keväällä 2014	6
---------------------------------	---

Jäsenkysely kesällä 2015	6
--------------------------------	---

Jäsenkysely kesällä 2016	7
--------------------------------	---

2.3 Kysely luottamushenkilöille

Toimintojen tärkeys ja muutostarve	9
--	---

Onnistumiset ja haasteet viime vuosina	10
--	----

KLVL:n suurimmat haasteet	10
---------------------------------	----

Järjestökuva ja organisaation imago	11
---	----

Nykyiset resurssit	11
--------------------------	----

Organisaatiokulttuuri	11
-----------------------------	----

Yhteistyötahot ja sidosryhmät	11
-------------------------------------	----

2.4 Yhteistyökumppaneiden näkemyksiä liitosta

3 KLVL:N TULEVAISUUDEN SUUNTAVIIVAT

3.1 Missio

3.2 Arvot, VITA

3.3 Visio

3.4 Painopisteet ja toimenpiteet 2017–2021

Vertaistoiminta	16
-----------------------	----

Viestintä	17
-----------------	----

Edunvalvonta	18
--------------------	----

4 STRATEGIAN HYÖDYNTÄMINEN JA ARVIOINTI

1 JOHDANTO

KLVL ry edistää osaltaan kuulovammaisten lasten perheiden hyvinvointia

Kuulovammaisten Lasten Vanhempien Liitto ry (KLVL) on valtakunnallinen järjestö, joka tarkoitettu kaikille perheille, joissa on kuulovammaisen lapsi tai nuori. Liitto tarjoaa vertaistoimintaa kuulovammaisten lasten perheille, huolehtii edunvalvonnasta sekä jakaa tietoa kuulovammaisuudesta kuulovammaisen lapsen lähipiirille ja viranomaisille. Kuulovammaisilla tarkoitetaan liiton toiminnassa lapsia ja nuoria, joilla on kuulovamma riippumatta kuulovamman asteesta tai laadusta.

Tässä dokumentissa on kuvattu Kuulovammaisten Lasten Vanhempien Liiton strategia vuoteen 2021 asti. Liiton nimestä käytetään lyhennettä KLVL tai pelkästään sanaa liitto. Strategia sisältää perusteellisen taustatyön liiton nykytilanteesta, jota on havainnollistettu erilaisten analyysien avulla. Niille on tarkoituksella varattu paljon tilaa, sillä ne kertovat siitä tarpeesta, mihin koko strategiatyö pohjaa.

Strategia on kuvaus siitä, miten KLVL käyttää resurssit tässä asiakirjassa kerrottujen tavoitteiden ja tärkeiksi kokemisensa asioiden saavuttamiseksi. Se kertoo ne keinot, joilla perustehtävästä (missiosta) nouseva visio eli tulevaisuudenkuva saadaan toteutumaan. Siinä kuvataan, millaiset arvot ovat toiminnan peruspilareina ja millaisena liiton tulevaisuuden suuntaviivat näyttävät. Liiton toiminta on koko olemassaolon perustunut kolmeen ydintehtävään: tiedon välittämiseen, vertaistoimintaan ja edunvalvontaan. Nämä ovat edelleen ne kolme peruspilaria, joiden avulla kuulovammaisten perheet kohtaavat toisensa aina uudelleen.

Liiton tulevaisuuden kuva eli visio kuuluu: ”Kuulovammaisten Lasten Vanhempien Liitto edistää kaikkien kuulovammaisten lasten oikeutta laadukkaaseen ja tasa-arvoiseen elämään. Liitto toimii perheiden asiantuntijuuden kokoajana ja lisää kuulovammatietoisuutta yhteiskunnassa.” Tämä toive on vielä kovin kaukana, mutta askel askeleelta KLVL yrittää omalta osaltaan vaikuttaa siihen, että yhteiskunta ottaa tasa-arvoisesti huomioon kuulovammaisten lasten ja heidän perheidensä tarpeet.

Rooli kertoo sen, mitä KLVL:itä voi odottaa, mikä on liiton paikka yhteisessä kuuloalan työssä ja mikä erottaa liiton muista toimijoista. Roolin pohtiminen jäi strategiatyössä hiukan taka-alalle, sillä roolikeskustelu nosti esiin tarpeen tarkistaa liiton sääntöjä. Rooli peilaa suoraan liiton perustehtävän tutkimisen tarpeeseen – voiko liitto olla oikeasti kaikkea kaikille? Liiton roolin tarkka pohtiminen ja jäsentäminen tehdään sääntömuutostyön yhteydessä ja se kirjataan sääntöjen tarkoituksypykälään.

2 STRATEGIAN TAUSTA

Strategiatyön lähtökohtana oli halu saada liiton toiminnasta pitkäjänteistä ja tavoitteellista. Strategia auttaa keskittymään olennaiseen, karsimaan epäoleellisia ja valitsemaan monista hyvistä asioista tärkeimmät. Strategian myös ohjaa liiton palveluja ja toimintoja.

Strategiaprosessi käynnistyi keväällä 2013. Liiton silloinen pääsihteeri teki alustavia hahmotelmia strategiatyöstä. Tarkoituksena oli tuolloin saattaa koko prosessi loppuun vuoden 2013 aikana. Talven ja alkukesän kuluessa pidettiin henkilökunnan strategiapäivä ja Valkean talon yhteistyöjärjestöille tarkoitettu strategiatyöpaja. Henkilökunnan kanssa hahmoteltiin strategiaprosessin vaatimia asioita. Yhteistyöjärjestöjen kanssa mietittiin kuulovammasektorin keskeisimpiä strategisia haasteita ja kartoitettiin yhteistyötahojen näkemyksiä liitosta. Lisäksi kevätiltiokokouksessa järjestettiin strategiatyöpaja, jossa

tehtiin swot-analyysi ja sidosryhmäanalyysi. Alkuun päässyt strategiatyö keskeytyi, kun pääsihteeri irtisanoutui saman vuoden syksyllä. Strategia jäi henkilökuntavaihdosten ja muiden töiden alle, kunnes sitä alettiin toden teolla työstää uuden toiminnanjohtajan johdolla alkuvuodesta 2015.

Strategiatyön tavoitteena oli nykytilan analysoinnin pohjalta kartoittaa KLV:n toiminnan nykytila, ydintehtävien kehitystarpeet ja luoda yhteinen näkemys siitä, mihin suuntaan liiton toimintaa tulisi kehittää. Kaiken taustalla on strategiatyön ydinkysymys: Miten Kuulovammaisten lasten Vanhempain Liitto ry voisi vastata paremmin perheiden tarpeisiin ja toiveisiin?

Tärkeää on se, että jatkossa strategian painopisteet jalkautetaan toimintasuunnitelmaan, jolloin niiden toteutumista pystytään arvioimaan paremmin. Strategiatyössä on otettu huomioon sekä jäsenistön että luottamushenkilöiden näkemykset.

Strategiatyötä on tehty kaikissa vuoden 2015 ja kevään 2016 hallituksen kokouksissa. Strategiatyön eri osioita on pohdittu yhdessä henkilökunnan kanssa henkilökunnan suunnittelupäivissä vuonna 2015 ja strategiatyö on ollut esillä henkilökunnan viikkopalaverissa. Henkilökunta osallistui viimeiseen strategiaviikonloppuun yhdessä hallituksen kanssa syksyllä 2016.

Strategiatyö aloitettiin analysoinnilla, joka toteutettiin kolmen jäsenkyselyn ja luottamushenkilöille suunnatun kyselyn avulla. Lisäksi hallitus jatkoi nykytilan analysointia pitämiensä strategiaviikonloppujen aikana.

2.1 Nykytilan analyysi

Seuraavilla sivuilla kerrotaan, millaisia analyysejä ja kyselyitä nykytilan selvittämiseksi tehtiin ja millaisia asioista niistä nousi esille.

SWOT-analyysi

Ensimmäinen SWOT-analyysi tehtiin keväliittokokouksen yhteydessä 2013. Seuraava SWOT toteutettiin hallituksen toimesta talvella 2015. Lähtökohtana oli arvioida liiton toiminnan tämänhetkiset vahvuudet, heikkoudet, mahdollisuudet ja uhat. Oheisessa nelikentässä on yhdistelmä molemmista analyyseistä.

Sisäiset vahvuudet	Sisäiset heikkoudet
Pienuus ja pitkä historia <ul style="list-style-type: none"> - toiminta ei ole hajallaan - ei olla liian iso organisaatio - kompakti - ihmiset ja toimijat tunnetaan Neutraalius <ul style="list-style-type: none"> - tasapuolisuus, suvaitsevaisuus - liitto on kaikille avoin -> suvaitsevaisuus ja tasa-arvo - perheen hyvinvointi ymmärretään laajemmin 	Perheiden asiantuntijuuden hyödyntäminen <ul style="list-style-type: none"> - lasten huomioiminen - lasten toiveiden kuunteleminen Jäsenistön passiivisuus <ul style="list-style-type: none"> - yhdistysten jäsenet hajallaan - jäsenistön monimuotoisuus - nuorille ei ole riittävästi toimintaa - jäsenmäärän lasku ja paikallistoiminnan hiipuminen - halutuksi tekeminen Yhteisen toimintakulttuurin puute

<p>Yhteinen asia</p> <ul style="list-style-type: none"> - perhenäkökulman esille tuominen kokonaan; perhe on muutakin kuin pelkkä kuulovamma - sitoutunut hallitus ja motivoituneet työntekijät <p>Kuuloavain.fi-tietoportaali</p> <p>Uudistumisen halu</p> <ul style="list-style-type: none"> - halu ja kyky muuttua - halu yhteistyön kehittämiseen 	<ul style="list-style-type: none"> - miten perheet otetaan vastaan - luottamushenkilöiden tehtävät - yhdistysosaaminen osaamisen jakaminen - kaavamaisuus, jämähtäminen <p>Edunvalvonnan kärkien puuttuminen</p> <ul style="list-style-type: none"> - kenen etua ajetaan milloinkin <p>Liiton identiteetti ei ole selkeä</p> <ul style="list-style-type: none"> - identiteetin ja brändin puute - imagona jossakin määrin viittomakielen puolesta puhuminen <p>Sairaaloiden kanssa tehtävä yhteistyö</p> <ul style="list-style-type: none"> - paljon alueellisia eroavaisuuksia - yhtenäinen ohjeistus kuntoutusohjaajille puuttuu
<p>Ympäristön tarjoamat mahdollisuudet</p>	<p>Ympäristöstä tulevat uhkat</p>
<p>Jäsenistön osaamisen hyödyntäminen</p> <ul style="list-style-type: none"> - vertaisuuden nostaminen kilpailuvaltiksi <p>Liike-elämän mahdollisuudet rahoituksessa</p> <p>Sosiaalinen media</p> <ul style="list-style-type: none"> - tunnettuuden lisääminen laajemmin yhteiskunnassa - vertaistoiminnan (kokemus)asiantuntijoiden hyödyntäminen <p>Kuuloavain</p> <p>Yhteistyö muiden toimijoiden kanssa</p> <ul style="list-style-type: none"> - muutkin kuin kuuloalalla toimijat - perhejärjestöjen yhteistyö - laaja-alainen oppilaitosyhteistyö - vaikuttamisen mahdollisuus, yhteiskunta-vaikuttaminen - vanhempainliittojen yhdistyminen tai toimintojen yhdistäminen - edunvalvonnan tehostaminen <p>Toimintojen järjeistäminen</p> <ul style="list-style-type: none"> - realiteettien huomioon ottaminen - kohderyhmän tarpeiden mukaan toimiminen - ei ajeta liiton, vaan perheiden etua 	<p>Sosiaalisen median vaikutukset ja merkitys vuorovaikutukseen</p> <ul style="list-style-type: none"> - somen vaikutukset vertais-kokemuksiin ja asenteisiin <p>RAY:n ja yleinen taloudellinen tilanne</p> <ul style="list-style-type: none"> - rahapeliuudistus, samasta rahasta kilpailu - riippuvuus yhdestä rahoittajasta <p>Sairaalat eivät jaa informaatiota toiminnasta</p> <ul style="list-style-type: none"> - uhka on liiton oma passiivisuus, ei niinkään sairaaloiden puolelta tuleva <p>Yhdistymisen uhka rahoittajan taholta</p> <ul style="list-style-type: none"> - yhdistyminen on myös mahdollisuus <p>Kilpailu perheiden ajan käytöstä</p> <ul style="list-style-type: none"> - liittyy alan pirstaleisuuteen, perheillä liikaa mahdollisuuksia - KLVL kilpailee muiden järjestöjen kanssa perheiden ajasta - pitää tietää, mitä perheille tarjotaan ja keskittyvä siihen (vertaisuus)

2.2 Jäsenkyselyt

Jäsenkysely keväällä 2014

Kyselyssä kartoitettiin jäsenten ajatuksia liitosta ja sen ydintoiminnoista eli vertaistoiminnasta, viestinnästä ja edunvalvonnasta. Kyselyn linkki lähetettiin n. 370 sähköpostiosoitteeseen ja se oli auki kolmen viikon ajan liiton verkkosivuilla ja Facebookissa. Jäsenistä 16 % vastasi kyselyyn.

Vastaajat olivat sitä mieltä, että liitto on olemassa perheitä varten, liiton ydintoiminnoista vertaistoimintaa pidettiin tärkeimpänä (95 % vastaajista), edunvalvonnassa 61 % vastaajista ei osannut ottaa kantaa edunvalvonnan nykytilaan ja viestinnässä Nappi-jäsenlehteä pidettiin tärkeimpänä viestintäkanavana. Liiton rooliksi nähtiin perheiden tukeminen arjessa.

Vastauksista näkyi, että kehittämisen varaa on. Vertaisperhekurssien osalta sisältöjä toivottiin selkeimmiksi ja kohdennetuimmiksi. Myös kurseista tiedottamista pitää vastaajien mielestä aikaistaa. Viestinnän osalta toivottiin enemmän näkyvyyttä ja esilläoloa sekä tiedottamista sähköpostin välityksellä. Edunvalvonnan osalta on eniten kehitettävää. Vastaajat eivät tienneet, mitä liiton edunvalvonta käytännössä tarkoittaa. Liitolta toivottiin edunvalvontatoimenpiteiden tekemistä näkyväksi ja kertovan, mihin edunvalvontatoimenpiteillä aiotaan vaikuttaa.

Jäsenkysely kesällä 2015

Toisen jäsenkyselyn vastaajamäärä jäi todella heikoksi. Vain n. 9 % jäsenistä jaksoi vastata. Syynä alhaiseen vastaajamäärään vaikutti kyselyn toteuttaminen kesälomien aikaan 8.6.–15.7. sekä se, että vastaajat kokivat lomakkeen täyttämisen työlääksi.

Liiton ydintoiminnot olivat vastaajien mielestä samat eli vertaistoiminta, viestintä ja edunvalvonta. Muita esille nousseita toimintoja oli jäsenyhdistysten tukeminen ja yhteydenpito verkostoihin.

Vastaajia myös pyydettiin rakentamaan mieleisensä vertaistapahtuma. Eniten toivottiin viikonloppuna järjestettäviä kurseja, joiden teemana on arjessa jaksaminen, jonne voi osallistua koko perheen kanssa ja johon on järjestetty osa-aikainen lastenohjaus. Tällaiseen tapahtumaan vastaajat olisivat valmiita osallistumaan muutaman kerran vuodessa. Kysyttäessä mikä saa lähtemään mukaan vertaistoimintaan saatiin vastaukseksi:

- Vanhemmat lähtevät ajankohtaisen ja mielenkiintoisen aiheen takia
- Nuoret saa mukaan mielenkiintoisella ohjelmalla ja tekemisellä
- Lasten mielestä tärkeintä tapahtumissa ovat vanhat ja uudet kaverit

Viestinnässä liiton sähköpostitse lähettämät jäsenkirjeet nousivat vastaajien mielestä tärkeimmäksi viestintäkanavaksi. Nappi-lehti koettiin seuraavaksi tärkeimmäksi ja seuraavaksi tärkeysjärjestyksessä tulivat liiton Facebook-sivut.

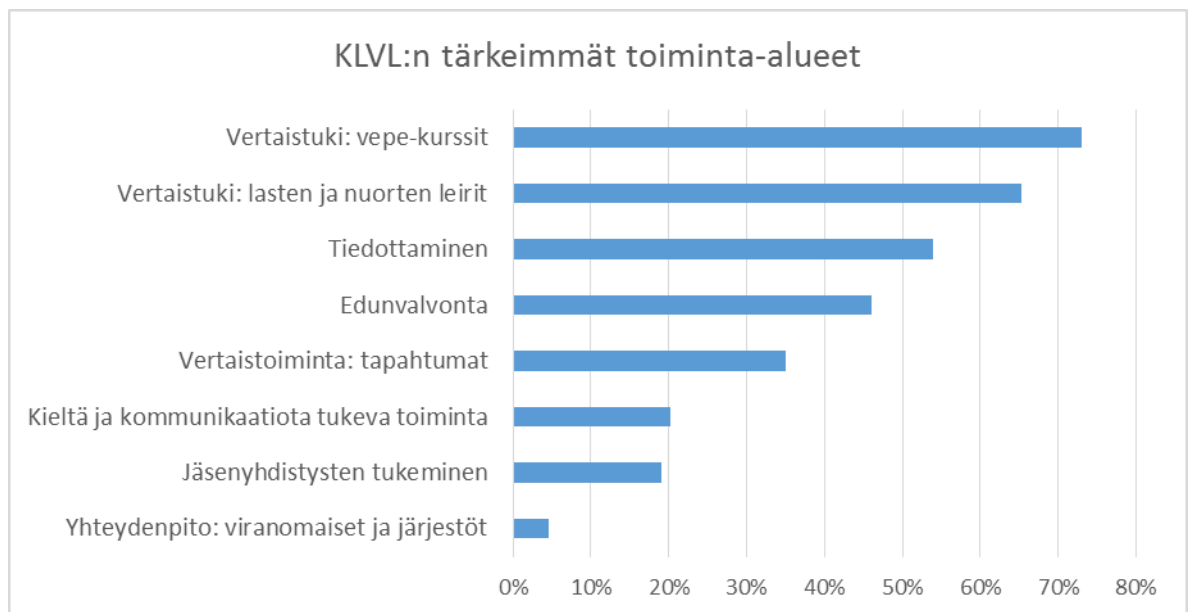
Edunvalvonnassa edelleen suurin osa vastaajista (59%) ei osannut kertoa mielipidettään edunvalvonnan tilasta. Vaikka luku on pienempi kuin edellisvuonna toteutetussa kyselyssä,

edunvalvonnan näkyväksi tekemisessä on edelleen paljon parantamisen varaa. Vastaajien mielestä edunvalvonnan tulisi keskittyä kuntoutustoimintaan erityisesti tasa-arvon lisäämiseen, päivähoitoon ja opetukseen, kieleen ja kommunikaatioon, kuuntelu-esteettömään yhteiskuntaan sekä tulkki- ja vammaispalveluihin.

Jäsenkysely kesällä 2016

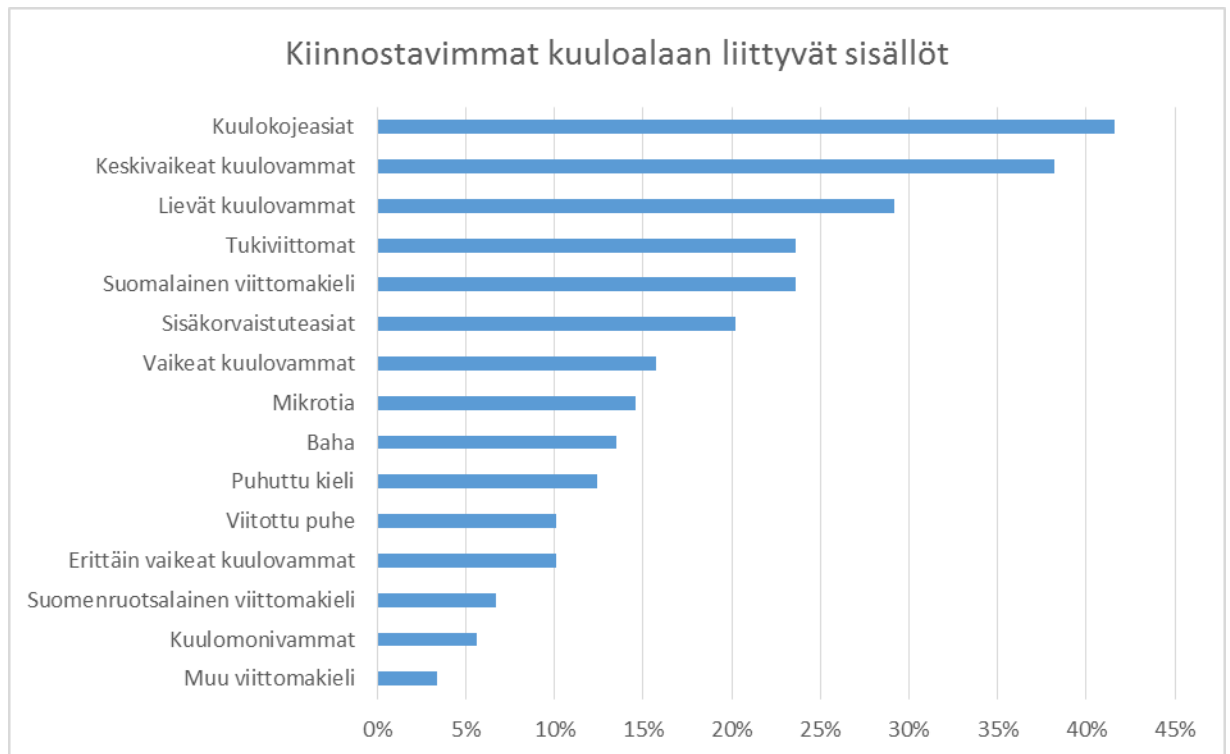
Kesällä 2016 toteutettiin kolmas jäsenkysely. Vuotta aiemmin toteutetun jäsenkyselyn pienestä vastaajamäärästä ja siitä saadusta palautteesta opiksi ottaneena kyselyssä oli 11 kysymystä ja joista vain neljä oli avoimia. Vastauksia saatiin hieman enemmän kuin edellisvuonna eli n. 12% jäsenistöstä. Kaikkien jo aiemmin toteutettujen kyselyiden osalta kiinnitettiin huomio alhaiseen vastaajamäärään. Osaltaan alhaisiin vastausprosentteihin vaikuttaa se, että kaikille jäsenille ei ole sähköpostiosoitteita, eivätkä kaikki jäsenet ole huomanneet vastauslinkkiä liiton www-sivuilta.

Liiton ydintoiminnot olivat vastaajien mielestä edelleen samat eli vertaistoiminta, viestintä ja edunvalvonta. Tärkeimmiksi toiminta-alueiksi vastaajat nostivat vertaistuen ja tiedon tarjoamisen perheille vertaisperhekurssien muodossa 73%, vertaistuen mahdollistamisen lapsille ja nuorille leirien muodossa 65,2% ja tiedottamisen Nappi-lehden, nettisivujen, Facebookin ja jäsenpostin avulla 53,9%. Kuuloalaan liittyviä kiinnostavimpia aiheita vastaajien mielestä olivat kuulokojeasiat, keskivaikeat kuulovammat ja lievät kuulovammat.

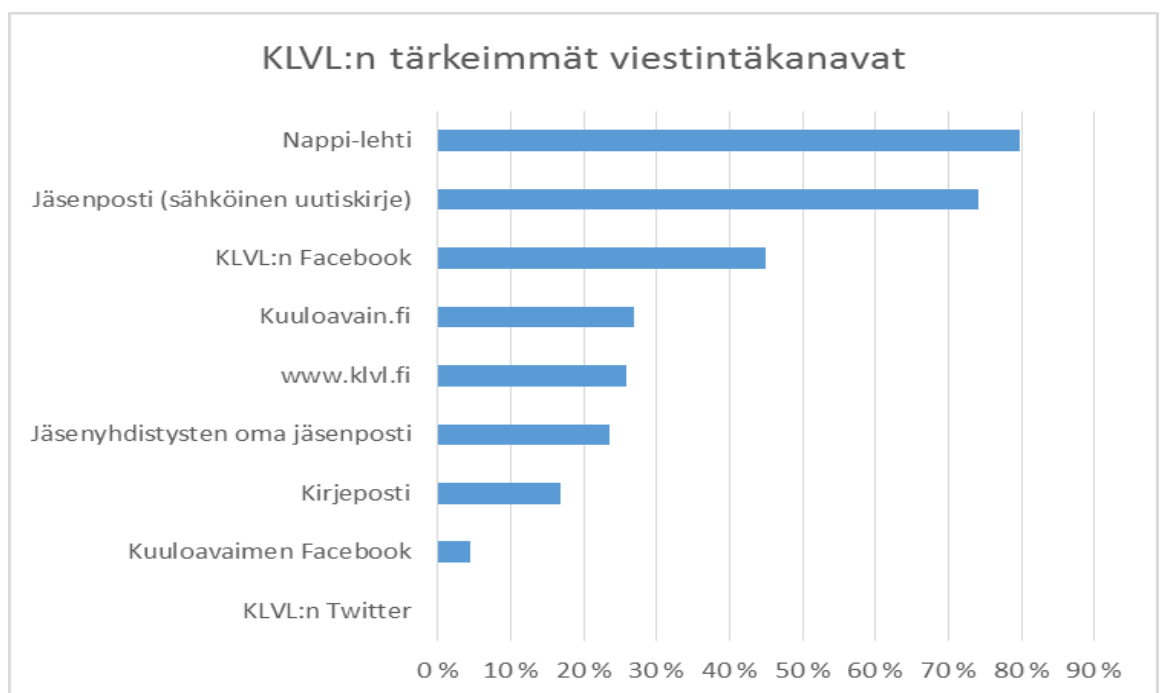


Vastaajia pyydettiin valitsemaan annetuista valmiista vaihtoehdoista kiinnostavimmat vertaisperhekurssien sisällöt ja teemat, joista kolmen kärki oli seuraava: kouluasiat 53,9%, ammatinvalinta ja jatko-opiskelu 35% sekä kieli ja kommunikaatio 34,8%. Lisäksi vastaajilta tuli paljon toiveita ja ehdotuksia koko vertaistoimintaan liittyen mm. rakenteeseen, sisältöön, kohderyhmiin, sijaintiin ja keston. Vastaajien joukosta nousi esille nuoret, jotka toivoivat enemmän itseään kiinnostavaa sisältöä. Vanhemmat puolestaan toivoivat lisää tietoa nuoruudesta ja murrosiästä. Tietoa kaivattiin erityisesti yläasteella ja lukiossa selviämiseen, nuoren itsetunnon tukemiseen ja ammatinvalintaan.

Kysyttäessä laajemmin kiinnostavimmista kuuloalaan liittyvistä sisällöistä vastaukset jakautuivat seuraavasti:



Viestinnässä liiton tärkein viestintäkanava on Nappi-lehti, seuraavaksi tärkeimmäksi koettiin jäsenposti ja kolmanneksi Facebook-sivut. Viestintään liittyviä toiveita oli, että tapahtuma- ja kurssitiedottamista pitäisi tapahtua aikaisemmin ja riittävän ajoissa ennen kurssia tai tapahtumaa. Nappi-lehden sisältöön vastaajilla oli runsaasti toiveita ja ideoita. Peräti 96% vastaajista kertoi omia ajatuksiaan liittyen lehden sisältöihin. Kehittämissuhteista huolimatta liiton viestintään oltiin pääasiassa varsin tyytyväisiä.



Edunvalvonnan osalta jäsenistöltä kysyttiin, mihin KLV:n edunvalvonnan tulisi keskittyä ensisijaisesti. Vastaukset jalkoutuivat näin: 61% vastaajista toivoi tasa-arvon lisäämistä jatkokoulutus- ja ammatinvalinta-asioissa, 49% päivähoidon ja opetustoiminnan kehittämistä ja 38% kuntoutustoiminnan kehittämistä. Avoimissa vastauksissa kiinnitettiin huomio epätasa-arvoisuuteen sairaaloiden käytännöissä, luokkakokoihin, avustajien vähentämiseen, ruotsinkielisten viittomakielen tulkkiin saatavuuteen ja eriarvoisuuteen kuntoutukseen liittyen.



Vaikka kaikkien kolmen jäsenkyselyn vastaajamäärät jäivät pieniksi, niistä saatua tietoa on kuitenkin voitu käyttää hyväksi strategiaa tehdessä. Kyselyissä esille tulleita asioita on noussut esiin myös muiden kanavien kautta saadun tiedon perusteella esimerkiksi kurssi- ja tapahtumapalautteissa. Myös luottamushenkilöt ovat kertoneet samanlaisista asioista. Näin ollen saadut tulokset ovat saaneet vahvistusta muuta kautta.

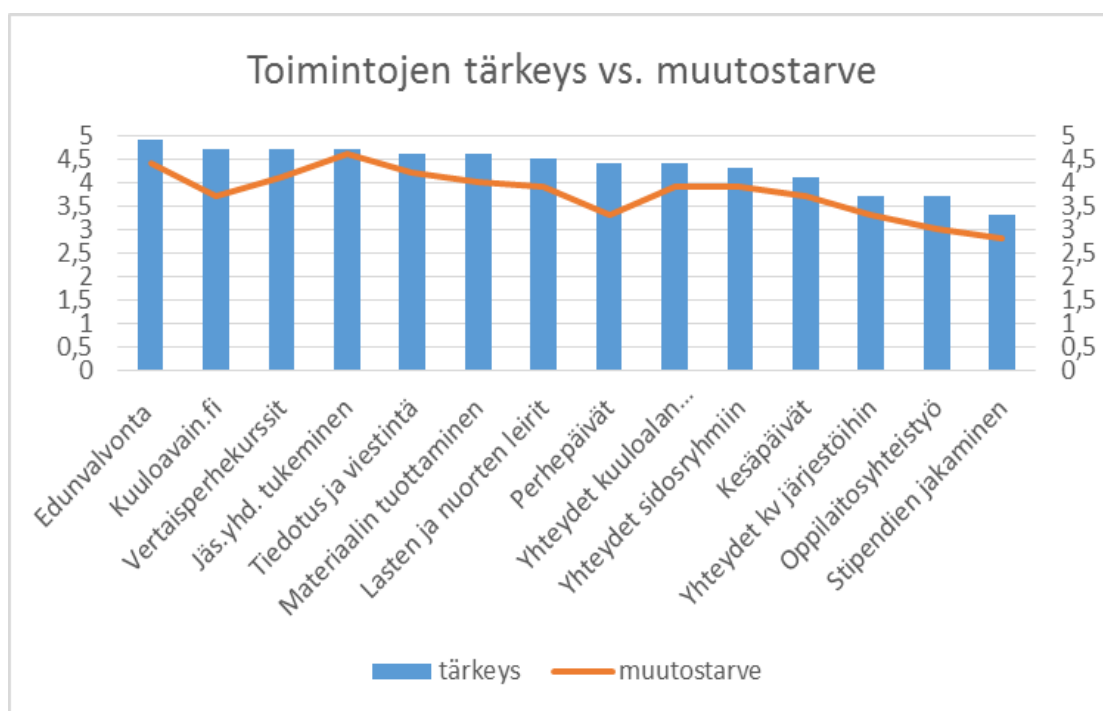
2.3 Kyselyt luottamushenkilöille

Luottamushenkilötkin saivat oman kyselyn vastattavaksi talvella 2015. Heidän näkemyksiään kysyttiin toimintojen tärkeydestä ja muutostarpeesta, viime vuosien onnistumista ja epäonnistumisista, suurimmista ongelmista ja näkemyksistään liiton roolista.

Toimintojen tärkeys ja muutostarve

Ydintoiminnoista edunvalvonta ja vaikuttaminen nousivat luottamushenkilöiden mukaan tärkeimmäksi. Se sai arvion 4,9 asteikolla 1 = ei lainkaan tärkeä ja 5 = erittäin tärkeä. Toiseksi tärkeimpinä pidettiin Kuuloavain.fi-tietoportaalaa, jäsenyhdistysten tukemista ja vertaisperhekursseja, jotka kaikki arvioitiin lukemalla 4.7. Kolmanneksi merkittävimmiä koettiin tiedottaminen ja materiaalin tuottaminen (4,6). Kysyttäessä em. toimintojen muutostarpeesta samalla asteikolla 1-5 (1 = pitäisi vähentää paljon, 5 = pitäisi lisätä paljon) kaikkein eniten liiton pitäisi lisätä jäsenyhdistysten tukemista (4,6), edunvalvontaa ja vaikuttamista (4,4), tiedotusta ja viestintää (4,2) ja vertaisperhekursseja (4,1).

Alla olevassa kaaviossa on kuvattu toimintojen tärkeyttä suhteessa muutostarpeeseen:



Analyysin perusteella kaikkia liiton toimintoja pidettiin lähes yhtä tärkeinä, eikä niiden välillä ollut juuri eroa. Toimintamuotoja, joita pitäisi lisätä vastaajien mielestä eniten, ovat jäsenyhdistysten tukeminen, edunvalvonta ja vaikuttaminen sekä tiedotus ja viestintä. Jäsenyhdistysten tukeminen koetaan liiton toimintamuodoista kaikkein tärkeimmäksi ja siihen liittyy kaikkein suurin muutostarve.

Onnistumiset ja haasteet viime vuosina

Suurimpina onnistumisina viime vuosina luottamushenkilöt pitivät Kuuloavain.fi-tietoportaalien luomista, yhteistyön paranemista hallituksen ja toimiston sekä toimiston ja jäsenyhdistysten välillä sekä Nappi-lehteä ja yleensä meneillään olevaa kehittämistyötä. Joidenkin vastaajien näkemyksen mukaan myös liiton edunvalvonnan näkyvyys on lisääntynyt.

Parantamisen varaa luottamushenkilöiden mielestä oli jäsenyhdistysten toimintaedellytysten tukemisessa, vertaisperhekurssien konseptoinnissa, tiedottamisessa ja liiton yleisessä näkyvyydessä sekä edunvalvonnassa yleensä.

KLVL:n suurimmat haasteet

Luottamushenkilöiden mukaan KLVL:n suurimmaksi ongelmaksi koetaan perustehtävän epäselvyys. Kenelle liitto tekee työtä, miksi ja miten? Näin ollen liiton sääntöjen mukainen toiminnan tarkoituksena vaatii selkeyttä ja rajaamista. Edunvalvonnan osalta luottamushenkilöt moittivat edunvalvontakärkien puuttumista, nopeampaa reagoitua ja sitä, että liiton pitäisi tehdä enemmän edunvalvontayhteistyötä eri tahojen kanssa. Myös liiton näkyvyys tai lähinnä sen puute koettiin ongelmaksi. Tämä liittyy selkeästi viestintään. Myös jäsenistön passiivisuutta pidettiin pulmana. Tämä näkyy esimerkiksi siinä, että toimintaan osallistuu samoja, aktiivisia perheitä ja uusia on vaikea saada mukaan. Jäsenistöön

liittyvät ongelmat korreloivat suoraan jäsenyhdistysten toimintaedellytysten parantamisen kanssa.

Järjestökuva ja organisaation imago

Myös liiton järjestökuvaa analysoitiin luottamushenkilöille suunnatussa verkkokyselyssä. Sen tuloksiksi saatiin seuraavaa:

<p>KLVL on</p> <ul style="list-style-type: none">• turvallinen• sääntöihin sitoutunut• oikeudenmukainen• perinteinen• yhteistyöhaluinen <p>KLVL ei ole</p> <ul style="list-style-type: none">• luova• valtaorientoitunut• latautunut• inspiroiva• vaativa

Nykyiset resurssit

Luottamushenkilöiden mielestä parhaiten resursoitu on Nappi-lehti. Myös henkilökunnan osaaminen nähtiin hyvänä, samaten tuntityöläisten esimerkiksi kursseille palkattavien ohjaajien määrää pidettiin hyvänä. Eniten lisäresursseja tarvitaan vapaaehtoisin ja jäseniin liittyen. Tämä peilaa suoraan jäsenyhdistysten toiminnan tukemiseen. Toiseksi eniten resursseja puuttuu taloudesta (yritysyhteistyö ja varainhankinta) sekä viestinnästä, joka ei yllättäen noussut niin paljon esille kuin etukäteen olisi voinut odottaa.

Organisaatiokulttuuri

Jokaisella yhteisöllä on oma organisaatiokulttuurinsa, myös KLVL:llä. Organisaatiokulttuurilla ymmärretään yleensä yhteisön käyttäytymisnormien, arvojen, toimintatapojen ja muiden vastaavien tekijöiden muodostamaa kokonaisuutta. Organisaatiokulttuuri vaikuttaa ihmisten toimintaan, käyttäytymiseen ja ajattelutapoihin ja sitä tuotetaan toiminnalla. Luottamushenkilöt olivat sitä mieltä, että liitossa on kohtuullisen avoin ja tasa-arvoinen toimintakulttuuri, jossa sallitaan erilaiset mielipiteet. Kulttuurin nähtiin myös olevan aika yhtenäinen. Sen sijaan perinteillä, symboleilla ja rituaaleilla ei ole keskimääräistä enempää merkitystä liiton toiminnassa. Myös päätöksenteko kaipasi luottamushenkilöiden mielestä vielä selkeyttämistä. Liiton organisaatio ja rakenteet koetaan keskimääräisen hyviksi ja toimiviksi.

Yhteistyötahot ja sidosryhmät

Strategian työstämisen aikana puhuttiin paljon myös yhteistyöstä. Yhteistyötä tehdään yhteistyökumppaneiden ja sidosryhmien kanssa.

Yhteistyökumppaneilla tarkoitetaan liiton keskeisiä yhteistyötahoja, joiden kanssa tehdään toiminnallista yhteistyötä.

Liiton yhteistyökumppaneita ovat

1. Jäsenedistykset
2. Muut kuuloalan toimijat
 - LapCI ry, Kuuloliitto ry, Kuurojen liitto ry, Kuurojen Palvelusäätiö, Suomen Kuurosokeat ry, Kuuloliiton Satakieli- ja Harvinaiset-ohjelmat, Kuurojen Palvelusäätiön Juniori-ohjelma
3. Muut vammaisjärjestöt ja niihin liittyvät työryhmät
 - Tulkkitoiminnan yhteistyöryhmä TTYR, Vammaisten ja pitkäaikaissairaiden lasten vanhempien ja yhdistysten yhteistyöryhmä YTRY, Vammaisten lasten ja nuorten tukisäätiö Vamlas, erityslasten yhdistykset, kuulomonivammaiset
4. Kansainväliset kuuloalaan liittyvät järjestöt
 - Fepeda ja lähialueyhteistyö (Ruotsi ja Viro)
5. Kurssi-, leiri- ja tapahtumapaikat

Sidosryhmät ovat tahoja, joihin KLV:n toiminta voi vaikuttaa, jotka voivat itse vaikuttaa liittoon tai tahoja, joita liiton toiminta koskee.

1. Muut lapsiin tai läheisiin liittyvät järjestöt
 - esim. Pelastakaa Lapset ry, Mannerheimin Lastensuojeluliitto ry, Unicef, Lastensuojelun Keskusliitto ry, Suomen Vanhempainliitto, Soste ry
2. Kuuloalaan liittyvät koulut, oppilaitokset/ ammattiopiskeluun liittyvä vaikuttamistyö
 - esim. viittomakielen ohjaajaopiskelijat ja siihen liittyvät oppilaitokset, sosiaali- ja ohjausalan oppilaitokset, joilla liityntä kuulovammoihin esim. Diak ja Humak, Luovi, Bovallius, opettajankoulutuslaitokset, Valteri-verkosto
3. Viranomaiset, virkamiehet ja kansanedustajat
 - esim. Lapsiasiavaltuutettu ja lapsiasiavaltuutetun toimisto, Kela, THL, STM, OKM
 - kansanedustajat
4. Kuuloalan ammattilaiset
 - kuulokeskukset, kuulontutkijat, audionomit, audiologit, puheterapeutit, kuntoutusohjaajat
5. Rahoittajat

2.4 Yhteistyökumppaneiden näkemyksiä liitosta

Yhteistyökumppaneille järjestettiin strategiailltapäivä kesällä 2013. Siihen osallistui henkilöitä Kuuloliitosta, Kuurojen Liitosta, Kuurojen Palvelusäätiön Juniori-ohjelmasta, LapCI ry:stä ja Kiinteistö Oy Valkeasta talosta. Heiltä kysyttiin, millainen mielikuva heillä on

liitosta ja millainen rooli liitolla heidän mielestään on yhteisellä kuulotalan kentällä. Lisäksi kartoitettiin koko kuulovammasektorin yhteisiä haasteita.

Yhteistyökumppaneiden mielestä liitto on asiaan paneutuva, pieni ja tehokas ruohonjuuritason toimija, joka tekee työtään suurella sydämellä. Liitto tekee heidän mielestään tavoitteellista työtä, jonka toiminnasta on parin viime vuoden aikana tullut enemmän ajassa kiinni oleva ja muutokseen kykenevä.

Liiton rooliksi nähtiin perheiden hyvästä arjesta huolehtiminen ja perheiden kokemusasiantuntijuuden esille nostaminen. Haasteeksi he näkivät liiton profiilin kirkastamisen suhteessa muihin järjestöihin sekä ydintehtävien ja -tavoitteiden selkiinnyttämisen.

Strategiailltapäivässä todettiin yhteisesti, että kuulovamma-ala on monimuotoinen ja laaja-alainen, mikä tuo omat haasteensa järjestöjen toiminnalle. Kuulovammasektorin yhteisinä haasteina nähtiin rahoituksen varmistaminen, toimintaympäristössä tapahtuvat nopeat muutokset, ikärakenteen muutos ja väestön keskittyminen kaupunkeihin ja metropolialueille. Yhteisenä pulmana nähtiin myös ihmisten aktivoiminen yhdistysten toimintaan ja yleisen mielenkiinnon herättäminen. Järjestöjä puhutti myös se, millä tavalla tulevaisuudessa tuotetaan kohderyhmän tarpeita vastaavia palveluita? Tähän tarvitaan yhteinen "tietokokonaisuus" eri palveluntarjoajille asiakkaiden tarpeista ja eri asiakasryhmistä. Yhdeksi keinoksi tähän nähtiin arjen haasteiden esille nostaminen julkisuudessa ja yhteisen edunvalvonta- ja vaikuttamistyön tehostaminen. Osallistujat olivat sitä mieltä, että yhteistä työtä pitää tehdä näkyväksi. Myös arviointia tulisi kehittää.

3. KLV:L:N TULEVAISUUDEN SUUNTAVIIVAT

Tässä osiossa kerrotaan varsinaisen strategiatyön tulokset: missio eli perustehtävä, toiminnan taustalla olevat arvot, visio eli tulevaisuuden kuva sekä toiminnan painopisteet tavoitteineen ja keinoineen. Lopussa on lyhyt kappale strategian hyödyntämisestä ja arvioinnista.

3.1 Missio

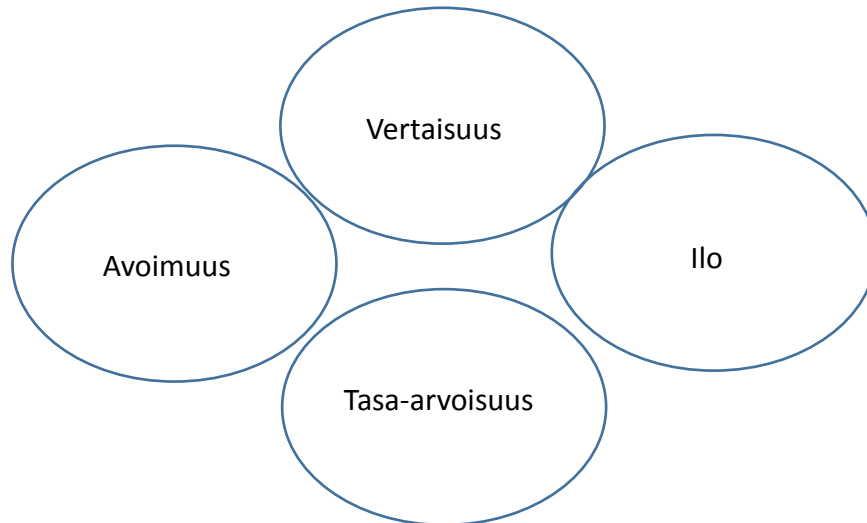
Liiton perustehtävä eli missio määrittää syyn, miksi ja kenelle KLV:L on olemassa. Liiton perustehtävä on yhteiskunnassa tapahtuneiden muutosten vuoksi ajautunut kauemmas nykyisten sääntöjen määrittämästä toiminnan tarkoituksesta, jossa puhutaan mm. viittomakielen aseman parantamisesta, eikä siinä mainita vertaistoiminnasta mitään. Missio siirretään liiton sääntöihin, jotka on tarkoitettu päivittämään strategiaikauden aikana.

Missio vastaa kysymyksiin mitä liitto tekee, kenelle, miksi ja miten. Liitto on tarkoitettu perheille, jossa on kuulovammainen lapsi tai nuori. Kuulovammaisilla tarkoitetaan liiton toiminnassa niitä lapsia tai nuoria, joilla on jokin kuuloa heikentävä vamma ja jotka voivat käyttää erilaisia kuulon apuvälineitä. Heitä ovat mm. lievästi, keskivaikeasti tai vaikeasti huonokuuloiset, toispuolisesti kuulevat, kuurot, kuulomonivammaiset, sisäkorvaistutetta käyttävät tai mikrotiaa sairastavat.

Liitto on valtakunnallinen jäsenyhdistyksenä keskusjärjestö, jonka tarkoituksena on kuulovammaisen lapsen tai nuoren perheen ja lähipiirin tukeminen. Tätä toteutetaan tarjoamalla vertaistoimintaa, välittämällä tietoa ja huolehtimalla edunvalvonnasta.

3.2 Arvot, VITA

Arvot määrittävät sen, millaisia asioita KLVVL pitää tärkeinä. Ne antavat ankkurit kaikelle toiminnalle, jota liitossa tehdään. Strategiatyöskentelyssä arvot saivat lyhenteen VITA: vertaisuus – ilo – tasa-arvoisuus ja avoimuus.



Vertaisuus

Vertaisuuden keskiössä on perheiden hyvinvointi. Vertaisuuden arvostaminen näkyy kokemusten ja kokemustarinoiden jakamisena sekä kokemusasiantuntijuuden hyödyntämisenä.

Ilo

Ilo on jotakin, joka on jaettavissa toisille. Ilossa yhdistyvät yhdessä tekemisen me-hengen voima ja aito välittäminen.

Tasa-arvoisuus

Tasa-arvoisuus tarkoittaa erilaisuuden hyväksymistä. Kaikkia kohdellaan samalla tavalla huolimatta kuulovammadiagnoosista tai perheiden omista valinnoista.

Avoimuus

Avoimuus pitää sisällään läpinäkyvyyden, suvaitsevaisuuden ja moniarvoisuuden. Asioihin suhtaudutaan avarakatseisesti ja perheitä kuunnellaan herkällä korvalla. Avoimuuteen kuuluu myös rohkeus kokeilla uutta.

3.3 Visio

Visio eli tulevaisuuden näky tai- kuva kertoo sen, mihin suuntaan KLV:n toimintaa ollaan viemässä. Se on tulevaisuuden johtotähti ja päämäärä, jota tavoitellaan myöhemmin tässä asiakirjassa määriteltyjen strategisten painopisteiden avulla.

Kuulovammaisten Lasten Vanhempien Liitto edistää kaikkien kuulovammaisten lasten oikeutta laadukkaaseen ja tasa-arvoiseen elämään. Liitto toimii perheiden asiantuntijuuden kokoajana ja lisää kuulovammatietoisuutta yhteiskunnassa.

3.4 Painopisteet ja toimenpiteet 2017 – 2021

Tässä osiossa kerrotaan, millaiset painopisteet nousivat tärkeimmiksi strategiaprosessin aikana. Strategiset painopisteet ovat niitä asioita, joiden avulla KLV pääsee toteuttamaan määrittämänsä visiota. Liitto työskentelee visionsa toteuttamiseksi edistämällä alla olevia kolmea strategista päämäärää. Painopisteet muotoutuivat liiton ydintehtävistä eli vertaistoiminnasta, viestinnästä ja edunvalvonnasta. Kullekin ydintoiminnolle asetettiin taulukon yläosassa näkyvä päämäärä, niistä kumpuavat tavoitteet sekä toimenpiteet, joilla tavoitteisiin on tarkoitus päästä. Tavoitteita ja toimenpiteitä päivitetään tarpeen mukaan kesken strategiakauden.

KLV:n vertaistoiminta on vakiintunutta ja laadukasta

Tavoite	Tavoite	Tavoite
<ul style="list-style-type: none"> Jäsenten tarpeita vastaavan vertaistoiminnan järjestäminen Vertaistoiminnan toimintamallien ja yhtenäisen toimintakulttuurin luominen valtakunnallisesti ja paikallisesti 	<ul style="list-style-type: none"> Jäsenyhdistysten toimintaedellytysten parantaminen Alueellisen toiminnan aktivoiminen Jäsenyyden vahvistaminen 	<ul style="list-style-type: none"> Nuorten saaminen mukaan toimintaan Nuorten mielipiteiden huomioointi
Keinot	Keinot	Keinot
<ul style="list-style-type: none"> Laadukkaiden kurssien ja tapahtumien järjestäminen eri puolilla Suomea, jota varten niille laaditaan laatukriteerit Yksipäiväisten ja viikonloppukurssien mallintaminen ja kurssisabluunoiden tekeminen Kurssin vetäjien sekä vertais- ja lastenohjaajien systemaattinen perehdyttäminen, vetäjäparien käyttäminen Rekisterin luominen kurssien vetäjistä, ohjaajista, luonnoitsijoista ja paikoista Vuosikellosuunnitelman tekeminen kurseista ja tapahtumista Kurssi- ja tapahtumasuunnittelun ja valmistelujen aikaistaminen (ennakointi) Liiton järjestämien tapahtumien konseptointi Uusien perheiden vastaanottamiseen luodaan käytännöt kurssilla, tapahtumissa ja paikallisyhdistysten järjestämissä tilaisuuksissa Palautteen kerääminen sekä jäsenkyselyiden tekeminen ja niistä tehdyt johtopäätökset 	<ul style="list-style-type: none"> Säännöllinen yhteydenpito yhdistyksiin puhelimitse, sähköpostitse sekä sähköisesti lähetettävien uutiskirjeiden avulla Jäsenyhdistysten toimijoita koulutetaan eri aiheista Jäsenyhdistysten toimintaan tuotetaan materiaalia Jäsenkyselyiden tekeminen vuosittain hyviä käytäntöjä kartoitetaan ja välitetään yhdistysten kesken Yhdistysvierailujen tekeminen Jäsenyhdistyksiä kannustetaan järjestämään yhteisiä tilaisuuksia ja kutsua toisia yhdistyksiä vierailulle Liiton jäsenrekisterin täydentäminen ja sen parempi hyödyntäminen 	<ul style="list-style-type: none"> Nuorten raadin perustaminen kutsamalla heidät mukaan ideoimaan ja suunnittelemaan heitä kiinnostavaa toimintaa Nuorille suunnitellaan omaa ohjelmaa perhepäivien yhteyteen Nuorille järjestetään yksi kurssiviikonloppu vuosittain Edesautetaan eri keinoilla sitä, että nuoret perustavat itse omia yhteydenpitoryhmiään Nuoren puheenvuoro sisällytetään vertaisperhekurssien ohjelmaan Eri ikäryhmille järjestetään omaa erityyppistä ohjelmaa tapahtumissa ja leireillä

KLV:n toiminta on kuulovammaisten lasten perheiden ja perheiden kanssa toimivien ammattilaisten keskuudessa tunnettu		
Tavoite	Tavoite	Tavoite
<ul style="list-style-type: none"> Liiton näkyvyyden lisääminen yhdistysten ja jäsenistön suuntaan 	<ul style="list-style-type: none"> Liiton tunnettuuden lisääminen perheiden kanssa olevien eri alan ammattilaisten keskuudessa Uusien jäsenperheiden tavoittaminen 	<ul style="list-style-type: none"> Liiton tunnettuuden lisääminen eri medioissa
Keinot	Keinot	Keinot
<ul style="list-style-type: none"> Liiton ja jäsenyhdistysten viestinnän ulkoasun yhtenäistämisen tuottamalla siihen yhtenäisiä malleja Seminaareista, koulutuksista ym. saadun tiedon välittäminen reaaliaikaisesti sosiaalisen median välityksellä ja jälkikäteen esim. verkkoa, Napissa tai Kuuloavaimessa Viestintästrategian päivittäminen Tuotetaan malleja, että jäsenyhdistykset voivat laittaa samanlaisen tiedon omille verkkosivuilleen siitä, että yhdistys on liiton jäsen Käytetään aktiivisesti sosiaalisen median kanavia 	<ul style="list-style-type: none"> Viestinnän vuosittaisten päätavoitteiden määrittäminen Viestintästrategian päivittäminen Henkiökohtainen kontaktointi kuntoutusohjajiin säännöllisesti esim. Satakieliseminaarissa Liiton esitteiden ja muun materiaalin lähettäminen säännöllisesti niille taholle, jotka ovat tekemisissä kuulovammaisten lasten perheiden kanssa Osallistutaan messuille ja tapahtumiin, jossa tavoitetaan kuulovammaisten lasten perheiden kanssa tekemisissä olevia eri alojen ammattilaisia Tiedotetaan liitosta myös opettajankoulutus- ja sosiaali- ja terveysalan oppilaitoksille Viestintävastaavan nimeäminen jäsenyhdistykseen Tervetulopaketin tehdään malli jäsenyhdistysten tervetulokirjeeksi, jonka jokainen yhdistys voi täyttää omilla tiedoillaan Tervetulopaketin lähettäminen ja henkilökohtainen yhteydenotto kaikille uusille perheille Flyerin tai vastaavan helposti mukaanotettavan materiaalin tekeminen sairaaloihin jaettavaksi Kuuloavaimen säännöllinen päivittäminen 	<ul style="list-style-type: none"> Viestinnän vuosittaisten kärkein määrittäminen Nappi-lehden levikin ja jakelun laajentaminen ja tilaajamäärän lisääminen erillisten Nappi-mainosten avulla Viestintästrategian päivittäminen Tiedotetaan paikallismedioille tapahtumista Nappi-lehden artikkeleiden julkaiseminen liiton FB-sivuilla ja verkkosivuilla Jäsenyhdistysten käyttöön tehdään malleja hyödynnettäväksi paikallisessa tiedottamisessa

KLV:n edunvalvonta vastaa kuulovammaisten lasten perheiden tarpeisiin	
Tavoitteet	<ul style="list-style-type: none"> • Kuulovammaisten lasten perheiden arjen tukeminen • Edesaufetaan perheiden oikeutta saada tarvitsemansa palvelut, kuntoutus ja hoito • Edunvalvonnan konkretisoi(tu)minen (tulokset näkyviin)
Keinot	<ul style="list-style-type: none"> • Toimitaan verkostoissa, tehdään yhteistyötä ja muiden vammaisten perhejärjestöjen ja kuuloalan toimijoiden kanssa • Tehdään yhteistyötä FEPEdAn (Fédération Européenne des Parents d'enfants Déficiants Auditifs) kanssa • Herätellään yhteistyö lähialueiden (Ruotsi ja Viro) kuulovammaisten perhejärjestöjen kanssa • Vaikutetaan yhteiskunnalliseen päätöksentekoon <ul style="list-style-type: none"> ○ lausunnot, kannanotot, suositukset, julkilausumat, kampanjat ○ päättäjätapaamiset ○ neuvottelut eri viranomaisten kanssa ○ verkostoituminen eri tahojen kanssa ○ esitykset hallitusohjelmaan ○ median kautta vaikuttaminen mm. mielipidekirjoitusten ja lehtijuttujen avulla ○ sosiaalinen media ○ perustehtävän kannalta keskeisten lakien, asetusten ja säädösten valmistelun seuraaminen • Hyödynnetään eri verkoista tulevaa tietoa ja kerrotaan siitä jäsenistölle • Seurataan eri medioita edunvalvonnallisesta näkökulmasta • Nostetaan tehdyt edunvalvontatoimenpiteet esille sosiaalisessa mediassa ja verkkosivuilla • Autetaan yksittäisiä perheitä heidän pulmissaan • Rohkaistaan perheitä ottamaan yhteyttä matalalla kynnyksellä havaitsemistaan epäkohdista joko soittamalla, sähköpostilla tai verkkosivujen palautelaatikon kautta

4 STRATEGIAN HYÖDYNTÄMINEN JA ARVIOINTI

Tämä strategia astuu voimaan vuoden 2017 alusta. Siitä johdetaan vuosittaiset toimintasuunnitelmat. Painopisteiden tavoitteita mitataan toimintasuunnitelmiin asetettujen mittareiden avulla ja niiden toteutumista arvioidaan toimintakertomuksissa. Arvioinnin tarkoituksena on tuottaa soveltamiskelpoista tietoa suunnitteluun, toiminnan kehittämiseen ja päätöksentekoon. Arvioinnin tehtävä on tuottaa tietoa, ovatko tehdyt päätökset toteutuneet, miten tehokasta toiminta on ollut ja saavutettiin päätöksillä sellaista vaikuttavuutta, jota tavoiteltiin. Arvioinnin avulla KLV:n toimintaa voidaan muuttaa haluttuun suuntaan. Liiton hallitus seuraa strategisten tavoitteiden toteutumista. Strategiaa päivitetään tarvittaessa ennen strategiakauden päättymistä. Seuraavan strategian työstäminen aloitetaan vuonna 2019.